



## Solutions pour la réparation automobile

### 3M™ Patch Instantané Pour Plastiques 05888 Primaire d'Adhésion Pour Patch Lingette 06396

---

#### 1) Références

05888 Boîte de 3 patches avec 6 sachets de  
06396 (Inclus dans 05888 ou disponible séparément en lots de 25)

#### 2) Description et utilisation

Le patch instantané 3M pour plastiques est un patch thermoplastique de 200 mm x 100 mm, laminé au dos avec une mousse 3M adhésive acrylique haute performance.

Le patch instantané 3M pour plastiques permet de réparer facilement les pièces plastiques endommagées nécessitant un renforcement de la face arrière (par exemple, trous ou fissures).

Combiné au primaire 06396, il procure une adhérence immédiate sur la plupart des plastiques, pour un renforcement simple et rapide de la face arrière de la réparation. La face avant peut être traitée dans la foulée, à l'aide des matériaux de réparation pour plastiques 3M.

Le patch instantané 3M pour plastiques complète la gamme de matériaux et de mastic pour plastiques 3M.

#### 3) Propriétés physiques

Patch instantané 3M pour plastiques 05888

<b>Base</b>	Support Polyoléfine thermoplastique sur mousse acrylique haute performance
<b>Consistance</b>	Plastique flexible
<b>Couleur</b>	Noir
<b>Teneur en matière sèche (typique)</b>	100 %
<b>Résistance aux températures</b>	-10 °C à + 85 °C
<b>Température d'application</b>	+ 15 °C à + 35 °C
<b>Conditions de stockage</b>	+ 5 °C à + 35 °C
<b>Durée de conservation</b>	Aucune durée de conservation

Primaire d'adhésion pour patch 3M 06396

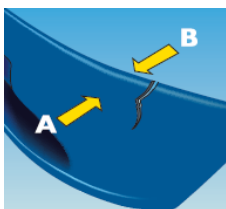
<b>Base</b>	Proposé sous forme de lingette imprégnée, le primaire est constitué d'un liquide incolore à base solvantée
<b>Température d'application</b>	+ 15 °C à + 35 °C
<b>Conditions de stockage</b>	+ 5 °C à + 35 °C
<b>Durée de conservation</b>	36 mois à compter de sa date de fabrication (voir le sachet)

- Système de réparation simple d'utilisation : application aisée, aucun mélange ou étalement de produit.
- Patch en support mousse acrylique haute performance : adhérence immédiate et durable sur la plupart des plastiques, combinée au primaire d'adhésion pour patch 3M 06396.
- Support TPO (Polyoléfine thermoplastique) robuste et flexible : application simple sur les surfaces incurvées et dans les angles. Matériau déformable, pouvant être chauffé.
- Aucun temps de réticulation après l'application : économisez du temps dans le processus de réparation. Le matériau ou le mastic de réparation 3M peuvent être appliqués sur la face avant de la réparation immédiatement après l'application du patch.
- Patch fin avec surface noire : procure un aspect propre et net à la réparation. N'affecte pas les autres composants de la zone de réparation.

## 4) Consignes d'utilisation

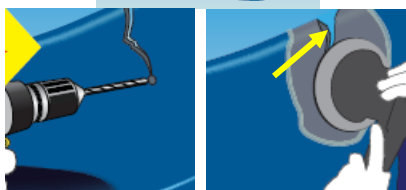
Cette procédure est dédiée à la réparation de déchirures, de fissures, de trous et d'autres dommages nécessitant des réparations de renfort sur les pièces automobiles comme les pare-chocs.

L'exemple suivant illustre une réparation de fissure.



### 1. Nettoyer la pièce

- Retirez la pièce du véhicule.
- Nettoyez l'avant (A) et l'arrière (B) à l'aide d'un nettoyeur haute pression ou avec de l'eau savonneuse.
- Laissez sécher.



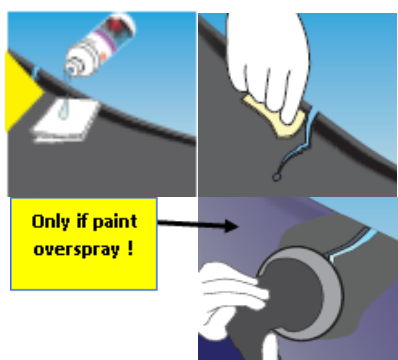
### 2. Préparer la zone à réparer

- Percez un trou de 4 à 6 mm à l'extrémité de la fissure afin de libérer la contrainte et de prévenir toute aggravation des dommages.
- Si la fissure atteint la bordure de la pièce, poncez une encoche en V à son extrémité (voir la flèche) afin d'éviter toute propagation des dommages dans les étapes ultérieures du processus.
- Poncez la face avant (P80 - P180) afin de retirer la peinture autour de la zone de réparation.



### 3. Préparer la zone de la fissure

- Uniformisez la face avant de la fissure afin d'optimiser la surface d'assemblage et d'obtenir une résistance optimale de la réparation.
- Évitez de chauffer et de souder le plastique durant le ponçage. Supprimez les traces de plastique fondu à l'aide d'un couteau, cutter ou d'une ponceuse plus fine.
- Évitez de créer des arêtes (voir le dessin) susceptible de rester visibles après l'application de la peinture.
- Appliquez de l'air comprimé non huilé et propre sur la surface de réparation.



### 4. Préparation interne - Application du primaire d'adhésion

- Nettoyez les deux côtés avec le nettoyant de surface VHB 3M 22779.
- Essuyez la zone de réparation située sur l'arrière de la pièce, où le patch sera positionné avec le primaire d'adhésion pour patch 3M 06396.
- Laissez sécher pendant 5 minutes.

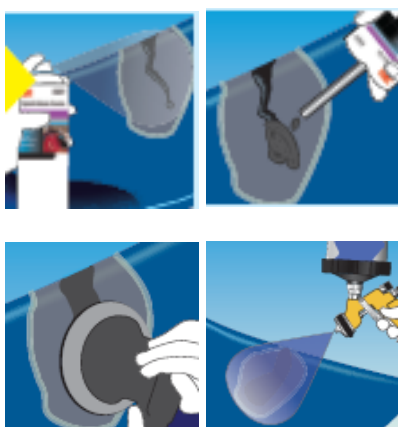
**Avertissement :** il est impératif de retirer toute peinture pulvérisée sur l'arrière de la pièce (ponçage avec P320 ou nettoyage avec Scotch-Brite + 22779) avant d'appliquer le primaire d'adhésion et le patch. Les résidus de peinture réduisent l'adhérence du patch.



### 5. Application du patch

- Coupez le patch avec des ciseaux ou un couteau, en laissant 2 à 3 cm autour de la fissure ou du trou ; et en arrondissant les angles.
- Retirez le support de protection rouge.
- Appliquez sur la zone de réparation. Appuyez fermement afin d'obtenir une adhérence immédiate.
- Éventuellement, coupez la bordure du patch à l'aide d'un couteau.

La réparation de la face arrière est terminée.



### 6. Réparation de la face avant

- Pour finaliser la réparation sur la face avant, suivez la procédure habituellement suivie avec les matériaux de réparation pour plastiques 3M.
- Pour une finition optimale, poncez le patch 3M 05888 lors du ponçage du mastic.
- Apprêtez ou peignez en suivant les recommandations du fournisseur en peinture.



## 5) Stockage

Stockez le produit dans sa boîte d'origine, dans un endroit sec, entre 5 et 35 °C.

Le patch ne présente aucune durée de conservation, tandis que le primaire d'adhésion peut être conservé pendant 36 mois après la fabrication dans son sachet d'origine étanche.

## 6) Sécurité

Lisez le mode d'emploi complet et la fiche technique santé-sécurité avant usage.

**IMPORTANT** : ce produit (06396) contient des matières dangereuses. Le port d'un équipement de protection individuelle approprié est obligatoire. Consultez l'étiquette du produit et la fiche technique santé-sécurité pour connaître les instructions de manutention et de protection individuelle. Elles sont disponibles auprès de votre stockiste. Le fournisseur décline toute responsabilité si l'utilisateur ne porte pas l'équipement de protection individuelle recommandé.

**Le patch instantané pour plastiques 3M™ 05888 et le primaire d'adhésion pour patch (lingettes) 3M™ 06396 sont destinés à un USAGE INDUSTRIEL PROFESSIONNEL UNIQUEMENT.**

## 7) Clause de non-responsabilité

L'utilisation du produit 3M décrit dans le présent document implique des connaissances particulières et ne peut être réalisée que par un professionnel compétent. Avant toute utilisation, il est recommandé de réaliser des tests et/ou de valider la bonne adéquation du produit au regard de l'usage envisagé.

Les informations et préconisations incluses dans le présent document sont inhérentes au produit 3M concerné et ne sauraient être appliquées à d'autres produits ou environnements. Toute action ou utilisation des produits faite en infraction de ces indications est réalisée aux risques et périls de leur auteur.

Le respect des informations et préconisations relatives aux produits 3M ne dispensent pas de l'observation d'autres règles (règles de sécurité, normes, procédures...) éventuellement en vigueur, relatives notamment à l'environnement et moyens d'utilisation. Le groupe 3M, qui ne peut vérifier ni maîtriser ces éléments ne saurait être tenu pour responsable des conséquences, de quelque nature que ce soit, de toute infraction à ces règles, qui restent en tout état de cause extérieures à son champ de décision et de contrôle.

Les conditions de garantie des produits 3M sont déterminées dans les documents contractuels de vente et par les dispositions impératives applicables, à l'exclusion de toute autre garantie ou indemnité.



## Fiche technique

Entrée en vigueur : 09/12/2019 Remplace : 01/11/2005

Plus d'informations sur la santé et la sécurité

<p>3M (Suisse) S.à r.l. Systèmes de Réparation pour l'Automobile Eggstrasse 93 CH-8803 Rüschlikon</p> <p>Tél: +41 44 724 91 21 <a href="mailto:3M-auto-ch@mmm.com">3M-auto-ch@mmm.com</a> <a href="http://www.3M-autoinfo.ch">www.3M-autoinfo.ch</a></p>	<p>3M France 1 Parvis de l'Innovation CS 20203 95006 Cergy-Pontoise France</p> <p>Tel : +33 (0)1 30 31 61 61 <a href="mailto:3M.contact.fr@mmm.com">3M.contact.fr@mmm.com</a> <a href="http://www.3M.com/fr/repauto">www.3M.com/fr/repauto</a></p>	<p>3M Belgium bvba/sprl Automotive Aftermarket Division Hermeslaan 7 1831 Diegem Belgium</p> <p>Tel. +32(0)27225111 <a href="mailto:3MRepaAuto@engage.3M.com">3MRepaAuto@engage.3M.com</a> <a href="http://www.autocarrosserie.be">www.autocarrosserie.be</a></p>
<p>3M AFRIQUE FRANCOPHONE Société à responsabilité limitée Au capital de 19.756.400 Dirhams,</p> <p>Siège Social: ZF Ksar Almajaz Bureau 6 Plateforme Lot n°2 Immeuble 4 zénith Tanger, R.C : 74327, I.F. : 18745050</p>	<p>3M MAROC Société à responsabilité limitée Au capital de 18.000.000 de Dirhams, Siège Social: 33, lot la colline II Sidi Maarouf - Casablanca R.C:78517, I.F.: 1084514 Morocco</p>	

© 3M 2019. 3M est une marque déposée de la société 3M. Tous droits réservés